

Mon expérience sur les moyens d'ancrage au Bassin d'Arcachon.

Un petit mot, pas pour vous faire un cours technique sur les moyens d'ancrage (je ne suis pas assez compétant), mais simplement pour vous faire profiter de mon expérience après quelques années de navigation (que je n'ose pas compter..) sur le Bassin.

Cet article est suite à une sortie courant août sur le Bassin avec l'association ATP ou un adhérent **B.** à eu un léger souci de « dérapage » avec son ancre lors de la renverse de la marée.

A la marée basse nous avons pu constater le chemin parcouru en suivant la trace de l'ancre sur le sable (environ 30m avec un très petit coefficient). En observant la position de l'ancre (voir photo) on peut remarquer que les pelles ne sont pas plantées dans le sable et que c'est sûrement le poids de la chaîne et le faible coefficient qui ont fait que le bateau n'a pas dérivé plus.



Position de l'ancre trouvée a marée basse

Il faut savoir avant toute chose qu'il y a une norme à respecter entre la dimension de la chaîne, la longueur de son bateau et le poids de l'ancre.

Dans ce cas précis pour un bateau de 8.00 m la chaîne de 6 était trop petite seul le poids de l'ancre était correcte.

Longueur maxi du bateau (m)	Poids du bateau (tonnes)	Poids unitaire de l'ancre (kg)	Ø mm de la chaîne	Ø mm du cordage
5,5	- de 0.8	6	6	10
6,5	0.8 à 1	8	6	10
7,5	1 à 2	10	8	14
9	2 à 3	12	8	14
10,5	3 à 4.5	14	8	14
12,5	4.5 à 8	16	10	18
16	8 à 12	20	10	18
18	12 à 16	24	12	22
20	16 à 20	34	12	22
25	20 à 30	40	14	24
+ de 25	+ de 30	60	16	28

Ensuite pour réaliser un mouillage en toute sécurité il faut larguer une longueur de chaîne correspondant à 3 fois la hauteur d'eau à pleine mer. (Ex : 15 mètres de chaîne pour une profondeur d'eau de 5 m). De plus si la houle est un peu soutenue plus on met de chaîne moins on est « secoué » (Attention à la zone d'évitage). D'une manière générale c'est souvent le poids de la chaîne qui tient le bateau.

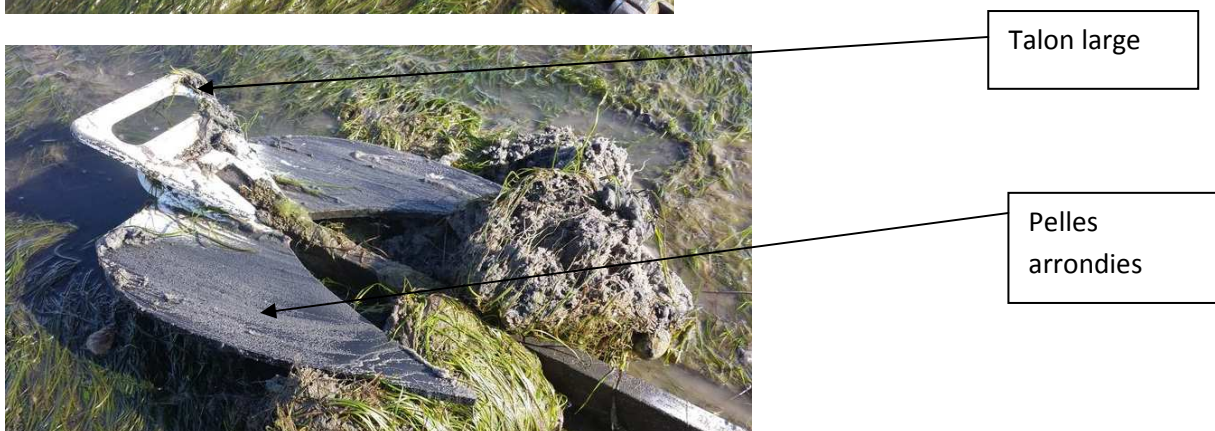
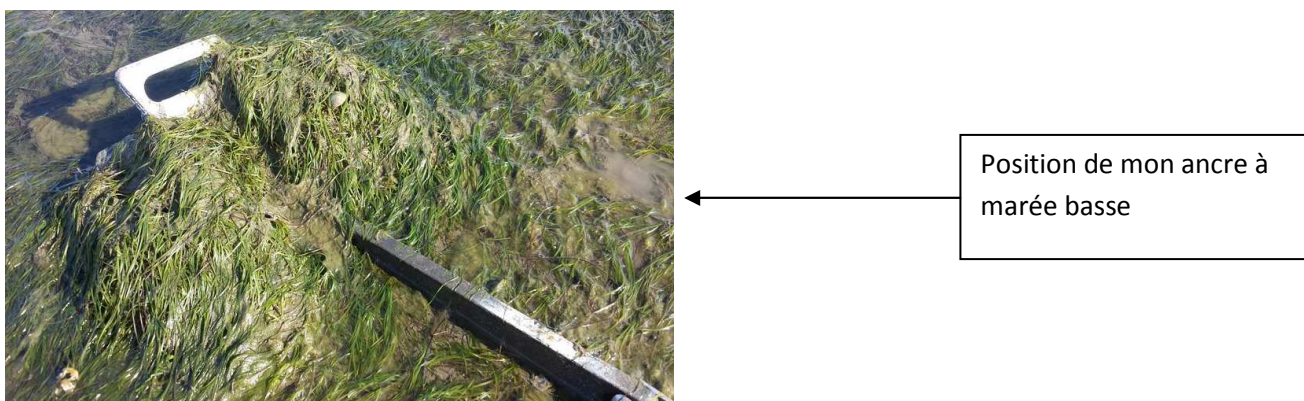
Enfin le type d'ancre a son importance pour le mouillage.

Selon la nature des fonds nous avons à disposition plusieurs types d'ancres. Je ne vais pas toutes les exposer mais simplement celle que j'ai utilisé dans le Bassin et qui me semble bien correspondre aux fonds marins (sable, herbes, vase).

Voici l'ancre de **B.** sur laquelle vous pouvez remarquer que l'angle des pelles est rectiligne et que le talon n'est pas assez haut et large pour permettre aux pelles de s'enfoncer dans le sable



En dessous voici deux autres photos de mon ancre ou j'ai le même type de bateau (8.00 m) et qui était ancré à 30 mètres de **B.**



Le fait d'avoir un talon plus large (moins d'enfoncement dans la vase ou sable car plus de portance) et peut être plus haut (je n'ai pas mesuré) permet de relever le « cul » de l'ancre et de donner un angle de pénétration plus important aux pelles.

Je n'ai pas vraiment d'explication technique pour l'angle des pelles mais c'est une constatation que j'ai pu voir de nombreuses fois.

Enfin, pour moi l'ancre idéale c'est le soc de charrue avec jas articulé, pour l'avoir essayée en condition difficile elle a pu retenir deux bateau (8 et 12m) sous un vent de 35 nœuds et par coef de 96.



LUC

Prochain article sera sur les béquilles.....réglables



BRITANI



FOB HP